

РОЗДІЛ 1. ПОНЯТТЯ, ПРЕДМЕТ, СИСТЕМА І МЕТОД СУДОВОЇ МЕДИЦИНИ. ІСТОРІЯ ЇЇ РОЗВИТКУ. ПРОЦЕСУАЛЬНІ ТА ОРГАНІЗАЦІЙНІ ОСНОВИ СУДОВО-МЕДИЧНОЇ ЕКСПЕРТИЗИ В УКРАЇНІ

Тема 1. Поняття, завдання, предмет, система і метод судової медицини. Стислі відомості з історії судової медицини

1.1. Поняття, завдання, предмет, система і метод судової медицини

Судова медицина – самостійна медична дисципліна, яка вивчає і вирішує медичні та біологічні проблеми, що виникають в слідчій і судовій практиці.

Ми вважаємо, що найбільш повне і точне визначення судової медицини було сформульоване на I Всесоюзному з'їзді судових медиків (Київ, 1976): «Судова медицина – це самостійна наука, що являє собою сукупність медичних, біологічних та інших знань, творчо перероблених і спрямованих на вирішення завдань правосуддя й охорони здоров'я». У цьому визначенні відображаються чотири головні ознаки судової медицини.

1. Судова медицина – самостійна наука, що постійно розвивається. Провідну роль у її розвитку відіграють науково-педагогічні працівники кафедр та курсів судової медицини. Слід зазначити і наукову активність деяких практичних судово-медичних експертів.

2. Друга ознака визначає енциклопедичність змісту судової медицини, оскільки вона являє собою сукупність медичних, біологічних та інших знань.

3. Третя ознака визначає творчий характер судової медицини, тобто вона не є механічною сумою медичних, біологічних та інших знань. Наукову інформацію багатьох галузей науки судова медицина творчо переробляє, адаптує для вирішення завдань слідчо-судових органів.

4. Четверта ознака формулює два головні завдання судової медицини:

- допомога правоохоронним органам у розслідуванні та розкритті злочинів;
- допомога органам охорони здоров'я у справі підвищення рівня медичної допомоги населенню.

Предметом судової медицини є теорія і практика судово-медичної експертизи.

Судово-медична експертиза – це застосування знань судової медицини в практиці.

Сукупність наукових проблем, що становлять зміст судової медицини, була сформульована у 1948 році відомим вченим М. І. Авдєєвим:

1. Введення. Визначення судової медицини, її історія, ставлення до суміжних дисциплін.

2. Процесуальні та організаційні положення в галузі судово-медичної експертизи.

3. Розлад здоров'я і смерть від різних видів зовнішнього впливу на організм людини.

4. Судово-медична експертиза живих осіб для визначення характеру і тяжкості тілесних ушкоджень, здоров'я, віку, статевих станів та ін.

5. Судово-медична експертиза трупа.

6. Судово-медична експертиза речових доказів.

7. Експертиза за матеріалами слідчих і судових справ.

8. Судово-медична експертиза у справах про притягнення до кримінальна відповідальності медичного персоналу.

Формулювання переліку проблем, що становлять зміст судової медицини, було важливим кроком в розвитку та становленні цієї дисципліни. Між тим, цей перелік виявився неповним. І найголовніше – він не міг показати взаємний зв'язок цих проблем, тобто систему судово-медичних знань. Цю прогалину у 1985 році заповнив професор В. Л. Попов.

Система предмета судової медицини:

- Поняття, предмет, система і метод судової медицини. Історія судової медицини.
- Судово-медичне вчення про ушкодження.
- Судово-медичне вчення про смерть та посмертні процеси.
- Судово-медична ідентифікація особи.
- Судово-медична експертиза:
 1. Процесуальні та організаційні основи експертизи.
 2. Судово-медична експертиза живих осіб.
 3. Судово-медична експертиза трупа.
 4. Судово-медична експертиза речових доказів.
 5. Судово-медична експертиза за матеріалами справи.
 6. Судово-медична експертиза при професійних правопорушеннях медичних працівників.

Узагальнюючим розділом судової медицини є введення в науку, в якому визначається сутність судової медицини та її зв'язок з іншими науками:

I. Медичні науки:

1. «Теоретичні» медичні дисципліни (анатомія, гістологія, фізіологія та ін.).
2. Клінічні дисципліни (патологічна анатомія, травматологія та ін.).
3. Клініко-діагностичні дисципліни (рентгенологія, лабораторна діагностика та ін.).
4. Організаційно-профілактичні дисципліни.

II. Немедичні науки:

1. Криміналістика.
2. Антропологія.
3. Генетика.
3. Біологія.
5. Фізика.
6. Інші науки.

Судова медицина не розвивається у відриві від інших медичних дисциплін, але має свою цілком певну специфіку. Спеціальний характер судової медицини визначається трьома обставинами:

- а) історично судова медицина виникла і розвивається в інтересах правосуддя;
- б) практична реалізація судово-медичних знань здійснюється у строгих рамках закону;
- в) судова медицина володіє спеціальними, лише їй притаманними методами дослідження.

Спеціальний характер судової медицини підкреслює система використовуваних нею методів наукового дослідження:

1. Загальний діалектичний метод;
2. Загальнонаукові методи;
3. Власні методи наукового дослідження;
4. Логіка;

5. Спеціальні методи судової медицини.

Основою наукового пізнання в судовій медицині є загальний діалектичний метод. Він лежить в основі інших методів і забезпечує взаємний зв'язок з іншими науками, у тому числі й немедичними.

Теорія і практика судової медицини не може існувати без постійного і широкого використання загальнонаукових методів дослідження: спостереження, опис, узагальнення, моделювання, експерименту та ін.

Судова медицина застосовує широкий спектр власних методів наукового пізнання: морфологічних, клінічних, імуносерологічних, фізико-оптичних, рентгенологічних, фотографічних, хроматографічних, спектральних, математико-статистичних і ін.

Разом з тим, у судовій медицині розроблені і спеціальні методи, властиві тільки цій науці. Основними серед них є: метод судово-медичної ідентифікації умов виникнення ушкоджень (властивостей травмуючих предметів, часу і механізму його дії) і метод судово-медичної ідентифікації особи.

При оцінці результатів, отриманих при будь-якому з перерахованих методів дослідження, «працюють» всі чотири закони діалектичної логіки: закон тотожності, закон непротиріччя, закон виключення третього, закон достатньої підстави.

Кожне положення, кожен висновок, кожна теза, яка висувається, в наукових і практичних судово-медичних дослідженнях, повинні бути аргументованими, мотивованими, обґрунтованими у відповідності до таких логічних правил:

- 1) тезу потрібно сформулювати чітко і ясно;
- 2) формулювання тези повинно має бути постійним протягом всього доказу;
- 3) аргументи повинні бути істинними, доведеними і не суперечити один одному;
- 4) аргументи повинні бути незалежними від тези. У ході доказів слід дотримуватися загальних вимог щодо складання висновків. Оцінюючи результати проведених експертних досліджень, застосовують методи аналізу, синтезу, індукції, дедукції, формалізації, абстрагування та ін.

1.2. Стисла історія розвитку судової медицини

Виникнення і розвиток судової медицини тісно пов'язані з розвитком держави і права. Формуванню судової медицини як науки передував тривалий період експертної практики. В збережених пам'ятках писемності Стародавнього Риму, Стародавньої Греції, Індії є відомості щодо практичного використання медичних обстежень для суду і слідства.

Наприклад, 15 березня 44 року до н.е., під час засідання сенату, змовники кинулися з мечами на Цезаря й нанесли йому 23 рани, від яких він помер. Під час обстеження вбитого придворним лікарем Анцистієм було встановлено, що з ран, виявлених на тілі імператора, тільки одна була проникаючою у грудну порожнину. Вона й була визнана смертельною. Це яскравий приклад судово-експертного мислення лікаря.

У Месопотамії, Стародавньому Єгипті, за існуючими на той час законами факт вагітності встановлювали самі жерці або запрошували для цього лікарів, повивальниць чи інших осіб. У рукописах Мойсея, Талмуді (I століття до н.е.)

вже докладно обґрунтовувалась необхідність запрошення лікарів для встановлення терміну зачаття, особливостей ушкодження тощо. Проте стверджувати, що тоді існувала судово-медична експертиза, було б неправильно, оскільки в той час не було ні судової медицини, ні лікарів, які б займалися цією діяльністю. У відомому Кодексі Юстиніана Великого (529–534 роки н.е.), що є основою Римського права, підкреслюється особлива роль лікарів у судовому процесі. Відзначалося, що "...лікарі власне не свідки, вони більше судді, ніж свідки".

У деяких країнах Азії (Китай, Японія, Корея) судова медицина почала розвиватися з XIII ст. Уже в 1247 р. в Китаї вийшов у світ трактат із судової медицини Сун-ци "Сі-Юнань-Лу", в якому знайшли відображення питання судово-медичної діагностики у випадках насильницької і раптової смерті. У трактаті вперше було описано трупні плями, трупне залякання, ознаки смерті від удару блискавки, техніка огляду трупа, було визначено точки на тілі людини, в ділянках яких мали місце ушкодження небезпечні для життя, тощо.

Оскільки деякі судово-медичні дані було запропоновано вперше саме китайськими вченими, Китай вважають колыскою наукової судової медицини.

У XVIII-XIX ст. на півночі Європи було видано так звані "Варварські правди" (Leges Barbarorum), в яких пропонувалось запрошувати лікарів для визначення ступеня тяжкості і характеру тілесних пошкоджень та розв'язання інших питань.

Виникнення наукової судової медицини в Європі (Німеччині) пов'язане з ім'ям імператора Карла V, який ввів у 1532 р. Карний Кодекс, відомий під назвою "Кароліна". За цим кодексом, судді були зобов'язані запрошувати лікарів для обстеження трупів, огляду осіб з тілесними ушкодженнями, а також у випадках дітовбивства, отруєння, лікарської помилки тощо. Це законодавство було значним кроком вперед, оскільки важливе значення надавалось судовим доказам, у тому числі й судово-медичній експертизі. Кодекс "Кароліна" був стимулом до розвитку судової медицини і виходу у світ капітальних наукових праць.

Серед них особливої уваги заслуговує перший посібник із судової медицини, створений французьким хірургом А. Паре (1517–1590) під назвою "Порадник до складання судово-медичних заключень", а також "Трактат про висновки лікарів і бальзамування трупів", в яких наводяться важливі відомості з різних питань судової медицини.

У 1621 р. вийшов другий посібник із судової медицини, написаний італійським лікарем П. Закхасом під назвою "Судово-медичні питання", який не втратив свого значення й тепер.

Часті залучення лікарів до слідчої і судової практики сприяли новим відкриттям у галузі судової медицини. Серед них потрібно відзначити гідростатичну легенеvu пробу для встановлення живонародженості немовлят, яку було рекомендовано К. Рейгером (1677) і Шреєром (1682).

У XVIII-XX ст. судова медицина в країнах Європи розвивалась відповідно до розвитку загальної медицини і змін у судових реформах особливо з введенням гласного судочинства, яке зобов'язувало лікаря-експерта прилюдно обґрунтовувати і захищати свої висновки. У XIX-XX ст. працювало багато видатних вчених, які розробляли окремі питання судової медицини. Серед них Гофман, А. Каспер, Машка, Лакасань, Мартін, Бруардель, Тамасія та ін.

Судова медицина в Україні розвивалась як складова частина медицини в Російській імперії. Тут раніше, ніж в інших країнах затверджено законодавством обов'язкове судово-медичне дослідження трупа з використанням медичних висновків як доказів у суді.

У царських статутах і грамотах XVI ст. вже вказувалося, в яких випадках потрібно залучати лікарів для складання медичних висновків і подання їх до суду.

В архівних матеріалах, що збереглися, виявлено кілька таких справ, які були наведені С. В. Шершавкіним (1968) у його монографії.

У ті часи проводились також обстеження померлих осіб для встановлення причини смерті. Так, коли в 1571 р. померла дружина Івана IV (Грозного), то для дослідження померлої був запрошений голандський лікар Бомеліус, в обов'язки якого входило лікування царської сім'ї та придворних, а також виготовлення згубного зілля для частування неугодних осіб. Лікар встановив, що смерть дружини І. Грозного настала від отруєння.

У зв'язку із загальним розвитком науки, обстеження і огляд трупів набували все більшого значення в судово-адміністративній практиці. Причому, ще задовго до появи спеціальних указів із цього приводу медичні свідчення доручали складати лікарям.

Першим вищим навчальним закладом у Росії був Московський університет, заснований у 1755 р. На його медичному факультеті доктор Ерзамус уперше почав читати лекції з основ лікарсько-судової науки. У вступній лекції він наголошував на важливості значення для лікарів та юристів вивчення основ судової медицини. Лише в 1804 р. при університеті була створена кафедра анатомії, фізіології та лікарсько-судової науки, яку очолив проф. І.Ф. Венсович.

В одному з найзначніших вищих медичних закладів Росії того часу – Петербурзькій Військово-медичній Академії лекції з судової медицини читалися з 1798 р. Першим завідувачем кафедри був професор Рінгебройн. З 1806 р. кафедру очолив відомий проф. С.О. Громов – автор підручника з судової медицини (1832), за яким навчалося не одне покоління лікарів і студентів усіх університетів Росії.

Крім того, вищі медичні заклади були відкриті в Юр'єві (1802), Харкові (1804), Казані (1804), Києві (1834), Новоросійську (1864), Томську (1888).

Основними документами, які регламентували проведення судово-медичної експертизи, в той період були Статут судової медицини (1828) і “Наставления врачам при судебном осмотре и вскрытии мертвых тел” (1829), підготовлені, проф. І. В. Буяльським (1789–1866), який ще в 1824 р. опублікував роботу “Руководство врачам к правильному осмотру мертвых человеческих тел для узнания причины смерти, особенно при судебных исследованиях”.

Важливу роль у розвитку судової медицини відіграв великий хірург М. І. Пирогов (1810–1880), прах якого зберігається й тепер у склепі біля м. Вінниця. У 1841 р. М. І. Пирогов видав спеціальний атлас “Анатомические изображения человеческого тела, назначенное преимущественно для судебных врачей”. В Медико-хірургічній Академії в Петербурзі М. І. Пирогов зробив понад 1100 досліджень трупів, що характеризує його практичну діяльність в галузі судової медицини. Вагомий його внесок у вогнестрільну балістику. Прогресивний

вплив на розвиток теорії і практики судової медицини в подальші роки мали Пироговські з'їзди лікарів.

У 1864 р. були прийняті судові статuti, і судочинство з таємного стає гласним з участю сторін обвинувачення та захисту. Внаслідок цього, значно зросли вимоги до лікарів-експертів, оскільки вони на відкритому засіданні повинні були підтвердити свої висновки переконливими даними, обґрунтованими результатами наукових досліджень, які в разі потреби можна було перевірити. У зв'язку з цим, лікар-експерт повинен був мати достатню теоретичну і практичну підготовку.

Усе це значно активізувало дослідницьку діяльність і сприяло підвищенню якості підготовки лікарів у галузі судової медицини. З'явилися фундаментальні роботи таких видатних учених як П. І. Нейдінг, П. А. Мінаков, Н. Н. Івановський, Ф. Ф. Ергардт, М. С. Бокаріус і багатьох інших.

Значно збільшилась кількість друкованих праць. З 1865 р. почав періодично виходити "Архив судебной и общественной гигиены", який з 1872 р. замінив "Сборник сочинений по судебной медицине, медицинской полиции и общественной гигиене", з 1880 по 1888 р.р. – "Вестник судебной медицины и общественной гигиены", а з 1889 р. і по 1917 р. – "Вестник общественной гигиены, судебной и практической медицины", який перестав друкуватися у 1917 р.

Період після Жовтневого перевороту в Російській імперії 1917 р. характеризувався подальшим інтенсивним розвитком судової медицини і прогресивними змінами організаційної структури судово-медичної служби. Він відзначається заснуванням у 1918 р. Народного комісаріату охорони здоров'я РРФСР, до складу якого входив підвідділ із судово-медичної експертизи – керівний центр судово-медичної служби держави. Таким чином, із системи Міністерства внутрішніх справ ця галузь медицини була переведена в систему охорони здоров'я. У 1920 р. було прийнято "Положення про судово-медичних експертів". У 1924 р. при Народному комісаріаті охорони здоров'я затверджена посада судово-медичного експерта, а в 1937 р. посада головного судово-медичного експерта СРСР.

Важливе значення у подальшому розвитку судової медицини мала організація у 1932 р. в Москві НДІ судової медицини, який став організаційним науково-методичним центром керівництва науковою і практичною судово-медичною діяльністю.

Організація судово-медичної експертизи в Україні почалася в 1919 р., коли в Києві при Наркоматі охорони здоров'я був створений відділ медичної експертизи. До його обов'язків входили підготовка інструктивних матеріалів до проведення різних видів експертизи, керівництво діяльністю судово-медичних органів. У довоєнні і післявоєнні роки в Україні було відкрито чимало медичних вищих навчальних закладів у тому числі й інститутів удосконалення лікарів, до складу яких увійшли кафедри судової медицини. Вони стали базами створення наукових судово-медичних шкіл.

Із розпадом колишнього Радянського Союзу і утворенням у 1991 р. незалежної України відбулися зміни у структурі судово-медичної служби. Внаслідок організації системи охорони здоров'я і розформування МОЗ СРСР вищою судово-медичною інстанцією в Україні стали спочатку Головне бюро судово-медич-

ної експертизи МОЗ України, а з 2008 р. – Державна установа «Головне бюро судово-медичної експертизи» МОЗ України.

У 1992 році в Україні була започаткована діяльність Асоціації судових медиків (АСМУ), створений Статут, затверджений Установчою Конференцією Асоціації судових медиків України та зареєстрований Міністерством юстиції України 11 березня 1993 р. 19 грудня 2009 року у м. Дніпропетровську відбулася звітно-виборча конференція АСМУ, на якій були присутні делегати від обласних бюро судово-медичної експертизи та завідувачі кафедр судової медицини вищих медичних навчальних закладів України. Відкритим голосуванням головою Асоціації судових медиків України було обрано к.мед.н., доцента Войченка Валерія Володимировича – начальника Дніпропетровського обласного бюро судово-медичної експертизи. Протягом останніх років Асоціація судових медиків України тісно працює з Міжнародним Комітетом Червоного Хреста (МКЧХ) і ООН з питань ідентифікації невпізнаних осіб в умовах масової загибелі людей, стосовно питань імплементації положень «Стамбульського протоколу» і інш.

Слід додати ще й те, що згідно з Наказом Міністерства охорони здоров'я України від 21.07.2017 р. № 834 був затверджений склад **групи експертів** МОЗ України за напрямками «Патологічна анатомія, судово-медична експертиза, дитяча патологічна анатомія».

Спираючись на фундаментальні дослідження минулих століть та наукові праці нашого часу, українські науковці з судової медицини створили чимало оригінальних праць, які використовуються під час викладання в медичних і юридичних вищих навчальних закладах України, у відповідності до їхнього профілю підготовки висококваліфікованих фахівців міжнародного рівня.

Відомі вітчизняні вчені ХХ-ХХІ сторічч: М. С. Бокаріус, М. М. Бокаріус, Ю. С. Сапожников, І. А. Концевич, А. М. Гамбург, А. С. Лісовий, М. І. Райський, А. Ф. Рубежанський, П. В. Серебренников, М. П. Туровець, А. І. Муханов, А. Х. Завальнюк, Ю. П. Шупик, В. І. Кононенко, Л. Л. Голубович, А. А. Бабанін, О. В. Филипчук, М. М. Тагаєв, В. Г. Бурчинський, В. Т. Бачинський, Г. Ф. Кривда, О. І. Герасименко, Б. В. Михайличенко, О. М. Гуров та інші у своїх наукових працях не тільки розробляли нові методи досліджень з питань теоретичної і практичної судової медицини, але й впроваджували класичні та власні дослідження в практичну діяльність бюро судово-медичної експертизи України, у навчальну роботу закладів вищої медичної освіти до- і післядипломної освіти, у слідчо-судову практику.

Таким чином, розгляд історії розвитку судової медицини говорить про те, що вона завжди перебувала на передових позиціях медичної та юридичної наук і відповідала сучасним, прогресивним вимогам, мала великий авторитет у представників правоохоронних органів як наука, що об'єктивно відображає різні сторони доказового процесу при тих чи інших діяннях в судово-слідчому процесі.

Питання для контролю засвоєних знань:

1. Які поняття, завдання, предмет судової медицини?
2. Які зміст, система і метод судової медицини?
3. Які розділи судової медицини?
4. Які є методи наукового пізнання?
5. Які етапи становлення судової медицини та судово-медичної експертизи?

Тема 2. Процесуальні та організаційні основи судово-медичної експертизи в Україні

2.1. Основні положення про судово-експертну діяльність в Україні

Під час провадження у кримінальних і цивільних справах досить часто виникає необхідність використання компетентності людей, що володіють науковими, технічними або іншими спеціальними знаннями. В таких випадках, за дорученням слідчого судді або за ухвалою суду особам, які володіють цими спеціальними знаннями, доручається провести судову експертизу і за її результатами дати висновок.

Особи, які мають необхідні знання для надання висновку з досліджуваних питань і задіяні до цього відповідними державними органами і службовими особами, іменуються експертами, а виконані ними дослідження об'єктів з відповідями на поставлені питання – експертизами.

Основним нормативним актом, що визначає правові, організаційні і фінансові основи судово-експертної діяльності в нашій державі з метою забезпечення правосуддя незалежною, кваліфікованою і об'єктивною експертизою, орієнтованою на максимальне використання досягнень науки і техніки, є Закон України від 25 лютого 1994 року № 4038-XII «Про судову експертизу» (із змінами від 2005 р.), Закон України «Про внесення змін до Господарського процесуального кодексу України, Цивільного процесуального кодексу України, Кодексу адміністративного судочинства України та інших законодавчих актів» (Закон від 03.10.2017 р. №2147-VIII).

Відповідно до Закону від 03.10.2017 р. №2147-VIII судово експертиза – це дослідження на основі спеціальних знань у галузі науки, техніки, мистецтва, ремесла тощо об'єктів, явищ і процесів з метою надання висновку з питань, що є або будуть предметом судового розгляду.

Судово-експертна діяльність повинна здійснюватися на принципах законності, незалежності, об'єктивності і повноти дослідження.

Незалежність судового експерта та правильність його висновку забезпечується:

- процесуальним порядком призначення судового експерта;
- заборонаю під загрозою передбаченої законом відповідальності втручатися будь-кому в проведення судової експертизи;
- існуванням установ судових експертиз, незалежних від органів дізнання, досудового та судового слідства;
- створенням необхідних умов для діяльності судового експерта, його матеріальним і соціальним забезпеченням;
- кримінальною відповідальністю судового експерта за надання завідомо неправдивого висновку та відмову без поважних причин від виконання покладених на нього обов'язків;
- присутністю учасників процесу в передбачених законом випадках під час проведення судової експертизи.

Судовими експертами можуть бути особи, які мають необхідні знання для надання висновку з досліджуваних питань. Судовими експертами державних спеціалізованих установ можуть бути фахівці, які мають відповідну вищу осві-

ту, освітньо-кваліфікаційний рівень не нижче спеціаліста, пройшли відповідну підготовку та отримали кваліфікацію судового експерта з певної спеціальності.

Не можуть залучатися до виконання обов'язків судового експерта особи, визнані у встановленому законом порядку недієздатними, а також ті, які мають судимість. Інші обставини, що забороняють участь особи як експерта в судочинстві, передбачаються процесуальним законодавством.

Незалежно від виду судочинства, *судовий експерт зобов'язаний*:

1) провести повне дослідження і дати обґрунтований та об'єктивний письмовий висновок;

2) на вимогу органу дізнання, слідчого, прокурора, судді, суду дати роз'яснення щодо даного ним висновку;

3) заявляти самовідвід за наявності передбачених законодавством підстав, які виключають його участь у справі.

Інші обов'язки судового експерта передбачаються процесуальним законодавством.

Незалежно від виду судочинства *судовий експерт має право*:

1) ознайомлюватися з матеріалами справи щодо предмета судової експертизи і подавати клопотання про надання додаткових матеріалів;

2) вказувати у висновку експерта на виявлені в ході проведення судової експертизи факти, які мають значення для справи і з приводу яких йому не були поставлені питання;

3) з дозволу особи або органу, які призначили судову експертизу, бути присутнім під час проведення слідчих чи судових дій і заявляти клопотання стосовно предмета судової експертизи;

4) подавати скарги на дії особи, у провадженні якої перебуває справа, якщо ці дії порушують права судового експерта;

5) одержувати винагороду за проведення судової експертизи, якщо її виконання не є службовим завданням;

6) проводити на договірних засадах експертні дослідження з питань, що становлять інтерес для юридичних і фізичних осіб, з урахуванням обмежень, передбачених законом.

Інші права судового експерта передбачаються процесуальним законодавством.

Судовий експерт на підставах і в порядку, передбачених законодавством, може бути притягнутий до дисциплінарної, матеріальної, адміністративної чи кримінальної відповідальності.

2.2. Поняття судово-медичної експертизи

Судова медицина в слідчій і судовій практиці застосовується переважно у вигляді судово-медичної експертизи, висновки якої слугують одним із джерел доказів. У Кримінально-процесуальному кодексі України (далі – КПК) висновок експерта названий як джерело доказів, поряд з показаннями свідка, показаннями потерпілого, підозрюваного або обвинуваченого, речовими доказами, протоколами слідчих і судових дій, протоколами з відповідними додатками, складеними уповноваженими органами за результатами оперативно-розшукових заходів, та іншими документами.

Судово-медична експертиза – це регламентоване законом і проведене лікарем судово-медичним експертом науково-практичне дослідження, в ході якого досліджуються конкретні об'єкти для вирішення конкретних медичних питань, які виникають при розслідуванні злочинів або при підозрі на вчинення злочину.

У процесі проведення судово-медичних експертиз виявляються, крім того, фактичні дані, які можуть бути використані органами охорони здоров'я при розробці профілактичних заходів різного виду травматизму, отруєнь, раптової смерті, а також причин дефектів надання медичної допомоги.

Особи, які виконують ці дії – *лікарі судово-медичні експерти*, а не лікарі – експерт судовий токсиколог, експерт судовий імунолог, експерт судовий цитолог.

Існують різні види експертиз: судово-медична, судово-психіатрична, судово-бухгалтерська, криміналістична, судово-технічна та ін. Слід зазначити, що судово-медична експертиза почала застосовуватись значно раніше, ніж інші види експертиз.

2.3. Об'єкти судово-медичної експертизи

Об'єктами судово-медичної експертизи можуть бути:

1. Потерпілі, обвинувачувані й інші особи (живі особи).

Значну частину роботи судово-медичного експерта становить експертиза живих людей (близько 75%). Такі експертизи здійснюються з метою встановлення наявності, характеру та ступеня тяжкості тілесних ушкоджень; визначення статевих станів, виявлення ознак злочинів проти статевої свободи та статевої недоторканності особи тощо.

2. Труп.

Дещо у меншій кількості (15-20%) проводяться експертизи трупів. Зазначені експертизи здійснюються у випадках раптової та за наявності ознак насильницької смерті.

3. Речові докази становлять близько 5-6% усіх експертиз.

Останнім часом збільшилась кількість експертиз речових доказів і значення їх результатів для вирішення справ. Речові докази – це предмети чи сліди, які можуть служити для виявлення обставин справи, встановлення чи спростування кримінальної дії, виявлення суті того, що відбулося. Процесуальне визначення речових доказів надане у КПК України. Речовими доказами можуть бути найрізноманітніші об'єкти. Найчастіше в судово-медичній практиці досліджуються об'єкти зі слідами крові, волосся, сперма, слина, молозиво, частини кісток, внутрішніх органів, тобто речові докази біологічного походження;

4. Матеріали кримінальних і цивільних справ, частка яких становить близько 1 % усіх експертиз.

Суттєвим об'єктом експертизи можуть бути матеріали справ, коли слідчий суддя чи суд надсилає експерту всю справу для вивчення і надання відповідей на поставлені запитання. Це застосовується в тих випадках, коли у справі зібрано багато різних медичних документів, чи є кілька, що суперечать один одному, експертних висновків, або експертиза розходиться з даними слідства і т. ін.

На практиці найчастіше досліджуються кілька об'єктів. Наприклад, якщо потерпілий помер в стаціонарі від колото-різаного поранення, необхідно досліджувати труп, історію хвороби, пошкодження на одязі загиблого і знаряддя злочину – ніж, тобто речові докази.

Дослідження кожного об'єкта проводиться відповідно до спеціальних інструкцій, методичних рекомендацій, правил, затверджених МОЗ України. При проведенні судово-медичних експертиз має бути єдина організаційна основа, яка забезпечує, з одного боку, дотримання експертами вимог законодавства, а з іншого – проведення експертизи із застосуванням науково обґрунтованих методів дослідження. Таке значення мають чинні у системі судово-медичної експертизи інструктивно-методичні матеріали.

2.4. Нормативні акти, які регламентують проведення судово-медичної експертизи в Україні

Судово-медична експертиза в нашій державі здійснюється відповідно до Законів України «Про судову експертизу» від 25.02.1994 р. зі змінами від 2005 р., Закону України «Про внесення змін до Господарського процесуального кодексу України, Цивільного процесуального кодексу України, Кодексу адміністративного судочинства України та інших законодавчих актів» (Закон від 03.10.2017 р. №2147-VIII), «Основ законодавства України про охорону здоров'я», кримінально-процесуального, кримінального, цивільного, цивільно-процесуального та адміністративного законодавства, наказів та інших нормативних актів МОЗ України, яке в цілому є відповідальним за стан судово-медичної експертизи в державі.

У 1995 р. наказом від 17 січня № 6 МОЗ України «Про розвиток та вдосконалення судово-медичної служби України» була затверджена низка таких основоположних для організації судово-медичної експертизи нормативних актів:

1. Інструкція про проведення судово-медичної експертизи.
2. Положення про бюро судово-медичної експертизи управлінь охорони здоров'я державних обласних адміністрацій та республіканського бюро (Автономної Республіки Крим).
3. Правила судово-медичного визначення ступеня тяжкості тілесних ушкоджень.
4. Правила проведення судово-медичної експертизи (дослідження) трупів в бюро судово-медичної експертизи.
5. Правила проведення комісійних судово-медичних експертиз в бюро судово-медичної експертизи.
6. Правила проведення судово-медичних експертиз (обстежень) з приводу статевих станів в бюро судово-медичної експертизи.
7. Правила проведення судово-медичних експертиз (досліджень) у відділеннях судово-медичної гістології бюро судово-медичної експертизи.
8. Правила проведення судово-медичних експертиз (досліджень) у відділеннях судово-медичної імунології бюро судово-медичної експертизи.
9. Правила проведення судово-медичних експертиз (досліджень) у відділеннях судово-медичної криміналістики бюро судово-медичної експертизи.

10. Правила проведення судово-медичних експертиз (досліджень) у відділеннях судово-медичної токсикології бюро судово-медичної експертизи.

11. Правила проведення судово-медичних експертиз (досліджень) у відділеннях судово-медичної цитології бюро судово-медичної експертизи.

12. Положення про начальника бюро судово-медичної експертизи управління охорони здоров'я державних обласних адміністрацій та республіканського бюро (Автономної Республіки Крим).

13. Положення про завідуючого відділом бюро судово-медичної експертизи.

14. Положення про завідуючого відділенням бюро судово-медичної експертизи.

15. Положення про судово-медичного експерта.

16. Положення про методичну (консультативну) раду бюро судово-медичної експертизи.

17. Положення про Головне бюро судово-медичної експертизи Міністерства охорони здоров'я України – змінене у відповідності до наказу МОЗ від 05.12.2008 р. № 294-0 «Про затвердження статуту Державної установи Головне бюро судово-медичної експертизи МОЗ України».

18. Згідно з Наказом Міністерства охорони здоров'я України від 21.07.2017 р. № 834 був затверджений склад групи експертів МОЗ України за напрямками «Патологічна анатомія, судово-медична експертиза, дитяча патологічна анатомія». Наказ МОЗ України від 10 грудня 2012 року № 526-к (зі змінами) «Про затвердження персонального складу позаштатних спеціалістів МОЗ України» втратив чинність.

19. Положення про заступника начальника Головного бюро судово-медичної експертизи Міністерства охорони здоров'я України.

20. Положення про організаційно-методичний відділ Головного бюро судово-медичної експертизи Міністерства охорони здоров'я України.

Безсумнівно, що затвердження Міністерством охорони здоров'я України зазначених нормативних актів позитивно вплинуло на підвищення якості роботи бюро судово-медичної експертизи.

2.5. Основні положення про організацію проведення судово-медичної експертизи

У своїй діяльності слідчо-судові органи результати судово-медичних експертиз використовують досить часто. Їх оцінка здійснюється особою, яка провадить дізнання, слідчим, прокурором або судом. **Висновок експерта** для зазначених осіб не є обов'язковим, але незгода з ним повинна бути мотивована у відповідних постанові, ухвалі, вирокі.

На основі спеціальних знань судово-медична експертиза проводиться з метою дослідження матеріальних об'єктів, що містять інформацію про обставини справи, яка перебуває у провадженні органів дізнання, слідчого, прокурора чи суду.

Згідно з КПК **судово-медична експертиза** призначається обов'язково:

1) для встановлення причини смерті;

2) для встановлення тяжкості і характеру тілесних ушкоджень;

3) для встановлення статевої зрілості потерпілої у справах про злочини, передбачені Кримінальним кодексом України (далі КК);

4) для встановлення віку підозрюваного або обвинуваченого, якщо це має значення для вирішення питання про його кримінальну відповідальність і якщо про це немає відповідних документів і неможливо їх одержати.

Однак, в слідчій і судовій практиці застосування судово-медичної експертизи значно виходить за рамки зазначених вище обов'язкових випадків її призначення. Необхідність у ній виникає, як правило, під час розслідування злочинів проти життя та здоров'я особи, окремих військових злочинів та ін. Крім цього, необхідність в її застосуванні виникає і в цивільному процесі при вирішенні деяких питань цивільно-правового характеру (відшкодування матеріальних збитків у зв'язку з порушенням чи втратою працездатності, аліментні позови тощо).

Переважає більшість експертиз проводиться лікарями судово-медичними експертами, тобто лікарями, які отримали спеціальну підготовку.

При проведенні судово-медичної експертизи можуть бути присутні:

- слідчий (за винятком проведення експертизи особи іншої статі, коли це супроводжується її оголенням);

- обвинувачений та інша особа (тільки з дозволу слідчого);

- лікарі лікувально-профілактичних закладів (з дозволу слідчого).

При проведенні експертизи не на базі бюро судово-медичної експертизи, керівник лікувально-профілактичної установи зобов'язаний забезпечити експертів приміщенням для виконання експертизи, необхідним обладнанням і матеріалами, надавати іншу необхідну допомогу.

У випадках участі у невідкладних та інших слідчих діях лікар судово-медичний експерт зобов'язаний сприяти слідчому у виявленні, закріпленні та вилученні доказів, давати по можливості пояснення, брати участь разом з іншими особами в складанні протоколу огляду та підписувати його.

Якщо в процесі виконання судово-медичної експертизи були виявлені об'єкти, що за своїм характером можуть стати речовими доказами і предметом окремої судово-медичної, криміналістичної або іншої експертизи, то їх слід описати у висновку експерта та передати особі, яка призначила експертизу, під розписку для направлення на відповідну експертизу.

Організація участі експерта в означених діях та забезпечення його транспортом покладається на органи дізнання, досудового слідства та суд.

Для роз'яснення або доповнення підсумків, що були надані, лікар судово-медичний експерт може бути допитаний слідчим із складанням протоколу допиту експерта.

2.6. Види судово-медичних експертиз

Одноосібною називають експертизу, проведену одним експертом.

У комісійній судово-медичній експертизі беруть участь кілька лікарів однієї або різних спеціальностей. Необхідність участі в проведенні експертизи кількох експертів визначається ступенем складності і характером випадку.

Відповідно до Інструкції про проведення **судово-медичної експертизи** участь кількох експертів (комісійна експертиза) є обов'язковою при проведенні:

1) експертиз у справах про притягнення до кримінальної відповідальності медичних працівників за професійні правопорушення;

2) повторних експертиз за матеріалами кримінальних та цивільних справ;

3) експертиз з визначення втрати загальної та професійної працездатності.

Відповідно до «Правил проведення комісійних судово-медичних експертиз в бюро судово-медичної експертизи» такі експертизи у відділах комісійних експертиз проводяться з метою:

- усунення протиріч між раніше проведеною експертизою та іншими матеріалами справи у випадку необґрунтованості висновків або сумнівів особи, яка провадить дізнання, слідчого, прокурора, судді або суду в правильності згаданої експертизи;

- встановлення терміну зачаття, здатності для запліднення;

- визначення відсотку втрати професійної працездатності;

- встановлення правильності надання медичної допомоги у випадках притягнення до кримінальної відповідальності медичних працівників за «професійні правопорушення».

Проведення цих експертиз здійснюється у відділах комісійних експертиз бюро судово-медичних експертиз департаментів управлінь охорони здоров'я обласних і міських державних адміністрацій, у відділі комісійних експертиз Кримської республіканської установи "Бюро судово-медичної експертизи", а також у судово-медичному відділі Державної установи «Головне бюро судово-медичної експертизи МОЗ України».

У разі необхідності вирішення питань, що потребують спеціальних знань з судової медицини та інших галузей науки та техніки, призначається *комплексна експертиза*, яка виконується судово-медичним експертом та фахівцями інших спеціальностей (криміналістами, автотехніками, фахівцями пожежної справи та ін.).

Персональний склад експертів, що проводять експертизу, визначається особою, яка призначила експертизу, або начальником бюро судово-медичної експертизи у разі відсутності в документі про призначення експертизи персонального складу експертів.

Відповідно до п. 13 Постанови Пленуму Верховного Суду України № 8 від 30.05.1997 року «Про судову експертизу в кримінальних і цивільних справах» у випадках, коли в справі щодо одного й того ж предмета проведено декілька експертиз, у тому числі комплексну, комісійну, додаткову чи повторну, суд повинен дати оцінку кожному висновку з точки зору всебічності, повноти й об'єктивності експертного дослідження. Такій оцінці підлягають також окремі **висновки експертів** – членів комісійної чи комплексної експертизи, які не підписали спільний висновок. Не повинна віддаватись перевага висновку експертизи лише тому, що вона проведена комісійно, повторно, експертом авторитетної установи або таким, який має більший досвід експертної роботи тощо.

2.7. Установи судово-медичної експертизи в Україні та їх структура

Судово-медична експертиза здійснюється на принципах законності, об'єктивності, повноти дослідження та незалежності державними установами – бюро

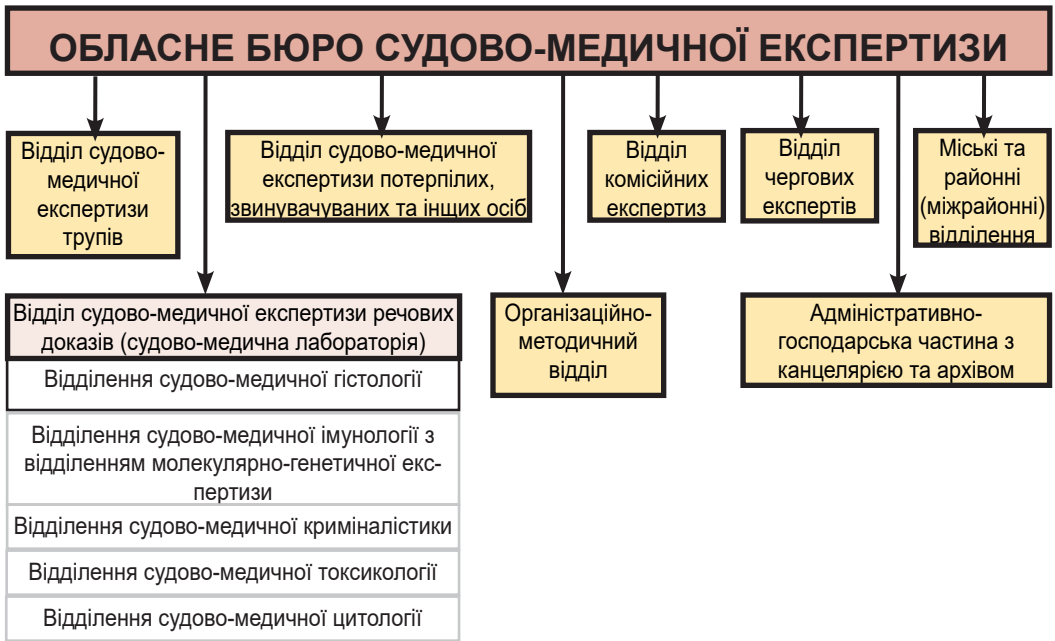
судово-медичних експертиз. Система судово-медичної експертизи України побудована на засадах інстанційності.

Система судово-медичної експертизи України складається з:

- Державної установи «Головне бюро судово-медичної експертизи МОЗ України»;
- Кримської республіканської установи «Бюро судово-медичної експертизи»;
- бюро судово-медичної експертизи департаментів охорони здоров'я обласних державних адміністрацій;
- бюро судово-медичної експертизи Київської міської та Севастопольської міської державних адміністрацій.

У складі бюро повинні бути наступні структурні підрозділи (див. схему 1):

СХЕМА 1. СТРУКТУРА ОБЛАСНОГО БЮРО СУДОВО-МЕДИЧНОЇ ЕКСПЕРТИЗИ



2.8. Правовий статус судово-медичного експерта

Проведення судово-медичної експертизи здійснюється фахівцями державних спеціалізованих бюро судово-медичних експертиз МОЗ України.

Фахівці державних установ судово-медичної експертизи повинні мати вищу медичну освіту, пройти спеціальну підготовку та отримати сертифікат лікаря спеціаліста зі спеціальності: «судово-медична експертиза», «судово-медична гістологія», «судово-медична криміналістика», «судово-медична цитологія», «судово-медична імунологія», «судово-медична токсикологія».

За умови узгодження з особою, що призначила експертизу, до участі у проведенні судово-медичних експертиз як експерти можуть бути залучені науко-

во-педагогічні працівники кафедр судової медицини, фахівці закладів охорони здоров'я та інших відомств.

Як спеціалісти експерти можуть залучатися в установленому законом порядку до участі в початкових та інших слідчих діях: огляді трупів на місці їх виявлення (події), ексгумації, вилученні зразків та ін.

На судово-медичного експерта, згідно з чинним законодавством, покладається особиста відповідальність за проведення дорученої йому експертизи.

ПОЛОЖЕННЯ ПРО ЛІКАРЯ СУДОВО-МЕДИЧНОГО ЕКСПЕРТА

Положенням про лікаря судово-медичного експерта визначено, що на посаду **судово-медичного експерта** може призначатися особа, яка має вищу медичну (фармацевтичну) освіту, пройшла навчання в інтернатурі зі спеціальності «судово-медична експертиза» і отримала відповідний сертифікат.

Призначення і звільнення експерта здійснюється начальником бюро судово-медичної експертизи згідно з чинним законодавством.

У своїй роботі експерт керується Законом України «Про судову експертизу», іншими законодавчими і нормативними документами МОЗ України, які регламентують судово-медичну діяльність, методичними рекомендаціями та інструкціями МОЗ України, Положенням про судово-медичного експерта, а також наказами начальника бюро, розпорядженнями його заступника з експертної роботи і завідувача відділу (відділення).

Свою роботу експерт проводить під керівництвом завідувача відділу (відділенням), якому він безпосередньо підпорядкований.

Відповідно до завдань, які стоять перед судово-медичною експертизою, *експерт зобов'язаний:*

1) виконувати доручені йому судово-медичні експертизи, дослідження та інші види експертних робіт на високому науковому і професійному рівні, об'єктивно і в належні строки;

2) оволодівати рекомендованими у встановленому порядку новими методами дослідження і використовувати їх на практиці;

3) своєчасно інформувати відповідні органи дізнання, досудового слідства і суду про відомості, що були одержані при проведенні експертизи і які не були відображені у справі, а також про обставини і факти, які мають значення для розслідування і судового розгляду;

4) повідомляти завідувача відділу (відділення) і керівництво бюро про всі недоліки надання медичної допомоги, які були встановлені при проведенні експертизи;

5) систематично підвищувати свою професійну кваліфікацію;

6) проходити курси удосконалення з фаху (не менш ніж один раз у 5 років);

7) своєчасно проводити аналіз кількісних і якісних показників своєї роботи і доводити його до відома завідуючого відділом (відділенням);

8) підтримувати у відділі (відділенні) належний санітарно-гігієнічний і протиепідемічний режим, правила техніки безпеки і внутрішнього розпорядку, вимагаючи цього також від середнього і молодшого персоналу;

9) надавати консультативну допомогу працівникам органів дізнання, досудового слідства і суду з неясних для них питань суво-медичної експертизи;

10) на вимогу органів дізнання, досудового слідства, а також суду брати участь у судових засіданнях, оглядах місця події, відтворенні обстановки і обставин події та інших слідчих діях;

11) брати участь в судово-медичних, клінічних і клініко-анатомічних конференціях з приводу виявлених при проведенні експертизи дефектів надання медичної допомоги;

12) передавати свої знання і досвід інтернам і молодим судово-медичним експертам;

13) за дорученням керівництва бюро або завідувача відділу (відділення) виконувати службові завдання;

14) проводити роботу з підвищення ділової кваліфікації і виховання середнього і молодшого медичного персоналу.

Експерт має право:

1) брати участь в усіх засіданнях і зборах, які проводяться у відділі (відділенні);

2) висловлювати свою думку при обговоренні експертиз, які проводяться у відділі (відділенні);

3) ставити перед завідувачем відділу (відділення) і керівництвом бюро питання про покращання умов праці і матеріально-технічного забезпечення, підтримання належного санітарно-гігієнічного і протиепідемічного режиму, постачання необхідного обладнання і апаратури;

4) брати участь в засіданнях методичної (консультативної) ради бюро з питань, що його стосуються;

5) подавати заяву про незгоду начальнику бюро, а при незгоді з його рішенням – і в методичну (консультативну) раду бюро з приводу якісної оцінки виконаної ним експертизи;

6) готувати подання завідувачу відділу (відділення) і керівництву бюро про заохочування або накладання стягнення на підлеглих йому середніх і молодших працівників.

Експерт несе відповідальність за:

1) кваліфіковане, об'єктивне і своєчасне проведення доручених йому експертиз, досліджень та інших видів експертних робіт на належному науковому рівні;

2) якісне ведення судово-медичної документації;

3) збереження матеріалів справи, речових доказів та інших документів, які одержані ним для проведення експертизи;

4) своєчасне подання особі, яка призначила експертизу, всієї експертної документації, а також повернення матеріалів справи, речових доказів та інших документів, які проходять у справі;

5) негайне повідомлення керівництва бюро і у встановленому порядку відповідних органів охорони здоров'я про випадки виявлення ним у ході проведення експертизи гострозаразних, у тому числі особливо небезпечних захворювань, і вжиті в зв'язку з цим заходи;

6) збереження закріплених за ним матеріальних засобів, обладнання і апаратури, технічно правильну їх експлуатацію, підтримання чистоти і протипожежної безпеки в приміщенні;

7) розголошення даних матеріалів справи і даних медичного характеру, які стали йому відомі у ході проведення експертизи;

8) дотримання підлеглими йому середніми і молодшими медичними працівниками правил внутрішнього трудового розпорядку і посадових обов'язків.

Права та обов'язки лікаря судово-медичного експерта при проведенні експертизи в кримінальних справах

Права та обов'язки **судово-медичного експерта** при проведенні експертизи в кримінальних справах визначаються кримінально-процесуальним законодавством України. Відповідно до нього на судово-медичного експерта покладаються такі *обов'язки*:

- з'явитися за викликом органу розслідування або суду, прийняти до виконання доручену йому експертизу і надати правильного висновку на поставлені запитання;

- повідомити у письмовій формі особу або органи, які призначили експертизу, про неможливість її проведення, якщо поставлене питання виходить за межі компетенції експерта або якщо надані йому матеріали недостатні для вирішення поставленого питання, а витребувані додаткові матеріали не були отримані;

- з'явитися за викликом особи або органу, які призначили експертизу, для допиту з приводу проведеної експертизи чи повідомлення про неможливість її проведення;

- заявити самовідвід за наявності передбачених законом обставин.

Лікар лікар судово-медичний експерт несе відповідальність:

1) відповідно Кодексу України про адміністративні правопорушення:

- за злісне ухилення від явки до суду, до органів досудового слідства або дізнання;

2) відповідно КК України:

- за надання завідомо неправдивого висновку;

- за відмову без поважних причин від виконання покладених на нього обов'язків;

- за розголошення даних досудового слідства або дізнання.

Лікар лікар судово-медичний експерт має право:

- ознайомлюватися з матеріалами справи, які стосуються експертизи;

- порушувати клопотання про представлення додаткових і нових матеріалів, необхідних для надання висновку;

- з дозволу особи, яка провадить дізнання, слідчого, прокурора або суду бути присутнім при провадженні допитів та інших слідчих дій і задавати особам, що допитуються, запитання, які стосуються експертизи;

- за наявності відповідних підстав – на забезпечення безпеки;

- просити особу, яка призначила експертизу, уточнити або пояснити питання, запропоновані йому для вирішення при виконанні експертизи;

- у випадку незгоди з іншими членами експертної комісії – складати окремий підсумок експертизи;

- у разі виявлення при проведенні експертизи даних, що мають значення для справи, але щодо яких питання поставлене не було, лікар судово-медичний

експерт має право повідомити про них особу, яка призначила експертизу, або вказати на них у своїх підсумках.

Якщо питання, що поставлені перед екпертом, виходять за межі або не входять до його компетенції, він зобов'язаний відмовитися від відповідей на них. При неможливості дати відповіді на питання (частину питання), що поставлені, або неможливості виконати всю експертизу лікар судово-медичний експерт мотивує свою відмову і в письмовому вигляді повідомляє про це особу, яка призначила експертизу.

При виконанні експертиз, в яких виникла необхідність вирішення спеціальних питань, що не входять до компетенції судово-медичного експерта, і потрібна консультація фахівця у відповідній галузі медицини, або у разі потреби у проведенні огляду особи, яка підлягає судово-медичній експертизі, у лікаря-фахівця, що працює в іншому закладі охорони здоров'я, лікар судово-медичний експерт за погодженням з особою, яка призначила експертизу, має право залучати цього фахівця для проведення усіх необхідних досліджень для вирішення питань, поставлених перед експертизою.

Коли при відповіді на питання, поставлені перед експертизою, виникає необхідність у проведенні судово-медичних лабораторних досліджень, лікар судово-медичний експерт має право надіслати всі необхідні біологічні матеріали на ці дослідження. Лікар судово-медичний експерт має право на вилучення частин трупа, органів та тканин, крові, сечі тощо для проведення судово-медичної експертизи без дозволу близьких родичів потерпілого або інших законних представників.

Лікар **лікар судово-медичний експерт** не має права:

- розголошувати дані медичного характеру, матеріали кримінальних та цивільних справ, які стали йому відомі при виконанні службових та професійних обов'язків;

- брати участь у проведенні експертиз та слідчих дій, якщо він є потерпілим, цивільним позивачем або відповідачем, свідком або перебуває в родинних стосунках, службовій чи іншій залежності від обвинуваченого, потерпілого, цивільного позивача або відповідача та їх представників, а також якщо наявні інші обставини, які дають підстави вважати, що він особисто, прямо чи побічно зацікавлений у результатах справи.

У зазначених випадках експерт підлягає відводу або повинен заявити самовідвід. Питання про відвід експерта вирішується особою, яка проводить дізнання, слідчим, прокурором або судом відповідно до вимог КПК України.

2.8. Участь судово-медичного експерта у судовому засіданні

При виклику у судове засідання для участі в розгляді кримінальних або цивільних справ лікар судово-медичний експерт виконує експертизу в суді або може бути допитаний з приводу експертизи.

Участь судово-медичного експерта у судовому засіданні при розгляді кримінальної справи регламентується КПК України, за якою експерт має право: брати участь у дослідженні доказів, знайомитися з матеріалами справи, що стосують-

ся експертизи, може з дозволу суду ставити запитання підсудному, потерпілому і свідкам про обставини, які мають значення для його висновку.

У разі проведення експертизи в суді лікар судово-медичний експерт складає висновок у 2-х примірниках. Підсумки цього висновку він оголошує у судовому засіданні і потім передає їх суду. Після оголошення підсумків експерту можуть задаватися питання для роз'яснення і доповнення його висновку. Питання, поставлені експерту, та відповіді на них заносяться до протоколу судового засідання.

У випадках неправильного тлумачення особами, які беруть участь у судовому процесі, підсумків, що були надані судово-медичним експертом, він зобов'язаний заявити про це. Експерт також зобов'язаний включити до висновків підсумки з обставин справи, що належать до його компетенції, але з яких йому не були поставлені запитання.

Якщо у проведенні експертизи беруть участь кілька експертів, їм повинна бути надана можливість радитись між собою.

Підсумки групи експертів у випадках їх однотайної думки підписуються всіма експертами; у разі незгоди між експертами вони дають окремі підсумки.

Лікар судово-медичний експерт з дозволу особи, яка проводить дізнання, слідчого, прокурора та суду має право бути присутнім при проведенні допитів та інших слідчих і судових дій, ставити запитання стосовно експертизи особам, які допитуються.

2.9. Участь судово-медичного експерта (спеціаліста) при проведенні окремих слідчих дій

У кримінальному судочинстві знання **лікаря судово-медичного експерта** використовуються при проведенні окремих слідчих дій як експертних, так і спеціальних.

У необхідних випадках за вимогою органів дізнання, слідчого, прокурора і суду лікар-спеціаліст в галузі судової медицини, може бути викликаний для участі у проведенні таких слідчих (процесуальних) дій, як:

- 1) огляд місця події;
- 2) огляд трупа;
- 3) освідування;
- 4) допит свідка, потерпілого, підозрюваного, обвинуваченого;
- 4) обшук і виїмка;
- 5) відтворення обстановки і обставин події;
- 6) одержання зразків для експертного дослідження.

Діяльність спеціаліста в цих випадках регламентується відповідними нормами КПК. Перед початком слідчої дії, в якій бере участь лікар-спеціаліст, слідчий пересвідчується в його особі та компетентності, з'ясовує стосунки з підозрюваним (обвинуваченим) і потерпілим та роз'яснює спеціалістові його права і обов'язки. Про виконання слідчим цих вимог зазначається у протоколі слідчої дії.

Особа, що викликана для участі у проведенні слідчих дій, не повинна бути заінтересованою в результатах справи. Виклик спеціаліста є обов'язковим як для самого лікаря-спеціаліста, так і для керівника установи (бюро судово-медичної експертизи, поліклініки, лікарні тощо), де він працює. У разі відмови або ухиляння

спеціаліста від виконання своїх обов'язків слідчий повідомляє про це адміністрацію медичної установи за місцем роботи спеціаліста для відповідного реагування.

Слід відмітити, що проведення судово-медичної експертизи і участь спеціаліста в галузі судової медицини при провадженні слідчих дій поєднує спільна ознака – в обох випадках використовуються спеціальні медичні знання. Однак мета діяльності спеціаліста та експерта є різною: якщо спеціаліст допомагає слідчому збирати докази, то експерт здійснює дослідження зібраних доказів. Крім цього, для залучення спеціаліста у проведенні слідчих дій не потрібно виносити постанову (про його участь обов'язково зазначається у протоколі слідчої дії, який він підписує поряд з іншими учасниками); експертиза ж може бути проведена тільки у разі винесення відповідної постанови або ухвали. Характерним є також те, що на відміну від експерта відмова або ухилення спеціаліста від виконання своїх обов'язків не тягнуть за собою юридичної відповідальності – у таких випадках за повідомленням слідчого адміністрація медичної установи за місцем роботи спеціаліста може вжити до нього заходів дисциплінарного впливу.

Участь судово-медичного спеціаліста в таких слідчих діях, як допит, обшук, виїмка, відтворення обстановки і обставин події, освідування, одержання зразків для експертного дослідження, огляд місця події, є не обов'язковим. Зовнішній огляд трупа слідчий обов'язково проводить за участю судово-медичного експерта. Коли неможливо викликати судово-медичного експерта, то запрошується найближчий лікар будь-якої спеціальності. Обов'язковою є участь судово-медичного експерта (і тільки!) при ексгумації трупа.

Характер і мета окремих слідчих дій, в яких бере участь спеціаліст в галузі судової медицини, визначають конкретні завдання його діяльності.

2.10. Документація судово-медичних експертиз

Згідно з Інструкцією про проведення судово-медичної експертизи результати судово-медичної експертизи оформляються документом, який має назву **«Висновок експерта»**. Структура цього документа визначається правилами проведення окремих видів експертиз, що затверджені наказом МОЗ України № 6 від 17 січня 1995 р. «Висновок експерта» складається з трьох частин: вступної, дослідної та підсумків.

У вступній частині висновку експерта має бути зазначено:

- 1) час і місце проведення експертизи;
- 2) умови проведення експертизи, що мають значення для експертного дослідження (освітлення, температура повітря тощо);
- 3) назва документа, на підставі якого проводиться експертиза;
- 4) прізвище, ім'я та по батькові експерта, його посада, місце роботи, фах і стаж роботи за фахом, кваліфікація та кваліфікаційний клас, науковий ступінь, вчене звання;
- 5) прізвище, ім'я та по батькові, вік померлого (при експертизі трупа), прізвище, ім'я та по батькові, вік, місце проживання, документ, що посвідчує особу (при експертизі потерпілих, обвинувачених та інших осіб), назва і номер кримінальної та цивільної справи, кількість томів та листів справи, перелік об'єктів

та зразків, що надійшли на експертизу (при експертизі за матеріалами справи та експертизі речових доказів);

6) особи, які були присутні при виконанні експертизи;

7) підпис лікаря судово-медичного експерта про роз'яснення йому процесуальних прав та обов'язків і про його відповідальність;

8) перелік питань, поставлених на вирішення експертизи.

В обставинах справи викладаються відомості, які необхідні судово-медичному експерту при виконанні експертизи та складанні підсумків: слідчі дані, зміст медичних документів, опитування та скарги особи, яку оглядають тощо.

Дослідна частина повинна містити докладний опис процесу дослідження і всіх виявлених при цьому фактичних даних з вказівкою методів та методик, що застосовувались, в тому числі й тих, що реєстрували ушкодження.

Структура дослідної частини визначається видом експертизи, що виконується. Обсяг необхідних відомостей, які повинні міститися в дослідній частині кожного виду експертизи, регламентуються правилами проведення окремих видів експертиз, що затверджені наказом МОЗ України № 6 від 17 січня 1995 р.

Вступна частина, обставини справи та дослідна частина, що разом складають протокольну частину висновку експерта, підписуються судово-медичним експертом та особами, які були згадані у вступній частині.

Підсумки у висновку експерта є науково обґрунтованою думкою експерта, сформульованою на підставі результатів виконаної експертизи. Підсумки судово-медичної експертизи складаються на підставі фактичних даних, отриманих у процесі проведення експертизи та експертного аналізу обставин справи. Оформлення висновку регламентується вимогами процесуального законодавства України.

Протокольна частина висновку експерта складається безпосередньо у процесі проведення експертизи. Підсумки експертизи повинні складатися не пізніше ніж через три доби після закінчення всіх експертних досліджень з обов'язковим зазначенням дати закінчення експертизи.

Проведення експертизи повинно бути закінчене протягом одного місяця з дня отримання від органів дізнання, досудового слідства або суду всіх необхідних матеріалів. При перевищенні експертом встановлених строків він повинен дати усне роз'яснення причин затримки начальнику бюро і направити про це письмове повідомлення особі, яка призначила експертизу.

Висновок експерта складається не менш як у двох примірниках, один з яких одразу ж посилається особі, яка призначила експертизу, а другий залишається в архіві бюро судово-медичної експертизи.

Підміняти висновок експерта довідками та виписками, а також використовувати для складання цього документа незатверджені форми та бланки анкетного типу забороняється.

Матеріали експертизи пред'являються обвинуваченому. Про пред'явлення обвинуваченому матеріалів експертизи слідчий складає протокол, в якому зазначає пояснення, зауваження та заперечення обвинуваченого і його клопотання.

Питання про задоволення клопотання обвинуваченого слідчий вирішує за правилами ст. 129 КПК. У випадках, коли експертиза проведена до притягнення особи як обвинуваченого, матеріали експертизи пред'являються підозрюваному у вчиненні злочину.

Окрім цього, експерт може складати й інші документи, передбачені чинним законодавством, наприклад, «Лікарську довідку про смерть».

Питання для контролю засвоєних знань:

1. Які основні положення про судово-експертну діяльність в Україні?
2. Які гарантії незалежності судового експерта?
3. Які права і обов'язки судового експерта?
4. Які поняття судово-медичної експертизи?
5. Які об'єкти судово-медичної експертизи?
6. Які нормативні акти регламентують проведення судово-медичної експертизи в Україні?
7. Які основні положення про організацію проведення судово-медичної експертизи?
8. Які існують форми призначення експертизи?
9. Навести установи судово-медичної експертизи в Україні та їх структура?
10. Який правовий статус лікаря судово-медичного експерта?
11. Яка участь лікаря судово-медичного експерта у судовому засіданні?
12. Яка участь лікаря судово-медичного експерта (спеціаліста) при проведенні окремих слідчих дій?
13. Що входить до складу документації судово-медичних експертиз?

Тема 3. Введення в судову стоматологію та процесуальні основи судово-стоматологічної експертизи

У судовій медицині за останні десятиріччя з'явився новий самостійний розділ – **судово-медична стоматологія** (Бабанін А. А., Мішалов В. Д., Біловицький О. В., Скребкова О. Ю., 2012). Виділення цього розділу було обумовлено подальшою диференціацією медичних наук, зокрема розвитком стоматології як окремої медичної дисципліни з професійно підготовленим у цій галузі медицини фахівцем – лікарем-стоматологом.

Судово-медична стоматологія вивчає стоматологічні проблеми в інтересах правової практики суспільства.

До числа основних питань сучасної судової стоматології відносяться:

- процесуальні основи судово-медичної експертизи;
- судово-медична експертиза ушкоджень м'яких тканин обличчя, щелепно-лицевих кісток і зубів у випадках механічної травми, вогнепальних ушкоджень, дії крайніх температур та електрики, радіаційних уражень;
- судово-медична експертиза ушкоджень, заподіяних зубами;
- ідентифікація особи, віку, статі, професії, місця протезування за стоматологічним статусом;
- судово-медична експертиза професійних правопорушень лікарів-стоматологів та інших медичних працівників стоматологічних установ.

У зарубіжній судовій стоматології неодноразово висловлювалася думка, що судово-медична стоматологія повинна розглядатися як частина загальної

стоматології (Keiser-Nielsen та ін). Таке уявлення невірно в історичному плані, бо ушкодження, заподіяні зубами людини, ушкодження м'яких тканин, щелепно-лицевих кісток і зубів, ідентифікація особи за стоматологічним статусом, відбитками і слідами зубів і багато інших проблем судово-медичної стоматології з давніх часів складають предмет дослідження судової медицини.

Інтереси розвитку сучасної медичної науки, інтереси правової практики суспільства дозволяють вважати, що судово-медична стоматологія повинна становити самостійний розділ судової медицини. Треба думати, що розвиток судово-медичної стоматології приверне до себе і лікарів-фахівців, які оберуть судову медицину як фах, поповнивши кадри судово-медичних експертів.

У 1961 р. в Данії було засновано Скандинавське наукове товариство судових стоматологів. Товариство поставило собі за мету популяризацію судової стоматології серед стоматологів, судових медиків та співробітників поліції, а також залучення до вивчення проблем судової стоматології широкого кола фахівців. Членами товариства в даний час є експерти-стоматологи та судові медики багатьох країн Європи, Азії, Африки та Америки. Товариство видає інформаційні бюлетені, в яких висвітлюються проблеми судової стоматології, інформація про з'їзди і конгреси, а також наукові та практичні дослідження з судово-стоматологічної експертизи і наводиться бібліографія світової літератури з цих питань.

Проблеми судової стоматології постійно знаходять відображення в роботі міжнародних конгресів і конференцій з судової медицини.

Судова стоматологія вводиться в програми вищих і середніх стоматологічних навчальних закладів, видаються підручники і навчальні посібники з цих питань. Активно проводиться підготовка експертних кадрів за судовою стоматологією.

Широке залучення до наукової та експертної діяльності фахівців-стоматологів є характерною рисою сучасного розвитку судової стоматології, що безсумнівно розширює її наукові горизонти і сприяє підвищенню професійної якості судово-медичної експертизи.

Одним із фундаторів судової стоматології стояв видатний російський вчений, педагог і експерт, професор П. А. Мінаков. Під його керівництвом зубний лікар Г. І. Вільга написав першу в Росії дисертацію з судової одонтології, видану у 1903 р. в Москві під назвою «Про зуби у судово-медичному відношенні». У цій роботі автор детально висвітлив судово-медичну експертизу травми зубів, укушених ран, ідентифікацію особи за стоматологічним статусом, а також за пломбами і зубними протезами. Були викладені дані про визначення статі, віку, професії за одонтологічними ознаками, змінах зубного апарату при дії високої температури, а також в результаті пізніх трупних явищ. Окремий розділ був присвячений експертній оцінці професійних дефектів лікування (Бабанін А. А., Мішалов В. Д., Біловицький О. В., Скребкова О. Ю., 2012).

Разом з тим, Г. І. Вільга у висвітленні окремих питань судової одонтології висловив ряд помилкових суджень, піддавшись впливу зарубіжної кримінало-антропологічної школи. Так, при описі зубного апарату у психічно хворих злочинців автор висловлював думку про «дегенеративні» ознаки, що нібито зумовлюють людей цих груп.

У тих випадках, коли перед судово-слідчими органами виникають питання, що становлять компетенцію лікаря такого профілю, не тільки бажано, але й необхідно залучення лікаря-стоматолога до виконання судово-медичної експертизи, бо лікарі всіх інших спеціальностей не мають, як правило, достатніх знань в цій медичній професії.

Слідчо-судові органи не можуть залучати лікарів-стоматологів до загальної медичної експертної діяльності, якщо перед експертизою постають питання, що виходять за межі профільної, стоматологічної спеціалізації лікаря. У свою чергу лікар-стоматолог в таких обставинах повинен скористатися представленим йому законом правом та повідомити письмово в судово-слідчі органи про те, що поставлені перед ним питання виходять за межі його спеціальних знань, внаслідок чого він просить звільнити його від виконання експертизи.

Однак експертна практика переконливо свідчить про те, що відрив стоматології від судової медицини є одним із джерел дефектів судово-медичних експертиз і особливо у випадках професійних правопорушень лікарів-стоматологів. Так, А. М. Гамбург (1958) описує спостереження, коли стоматолог-експерт, який знайшов відсутність декількох зубів на ексгумованому черепі, прийшов до висновку, що вони були вибиті. Тим часом дефект зубного ряду був зумовлений не перенесеною травмою, а наслідком посмертних (гнильних) змін.

Об'єкти судово-медичної (стоматологічної) експертизи:

Експертиза живих осіб проводиться для встановлення характеру ушкодження, його давності, механізму виникнення і визначення ступеня тяжкості тілесних ушкоджень або втрати працездатності при травмах м'яких тканин обличчя, кісток лицевого скелета, зубів, а також при ушкодженнях, нанесених зубами людини, та ін.

При судово-медичних експертизах трупів, що проводяться в аналогічних випадках, слід, крім того, встановити причинний зв'язок між ушкодженнями і настанням смерті.

Речовими доказами, які можуть стати об'єктами судово-стоматологічної експертизи, є відбитки й сліди дії зубів як на тілі людини (вилучені при дослідженні трупа), так і на інших об'єктах (харчові продукти, цигарки тощо) для ідентифікації особи, встановлення віку, статі, професії і т.п.

Медичні документи стають об'єктом, головним чином при судово-медичній експертизі професійних правопорушень лікарів-стоматологів та інших медичних працівників стоматологічних установ.

Судово-стоматологічна експертиза, як і судово-медична експертиза взагалі, призначається особою, яка проводить дізнання, слідчим, прокурором та судом. Тому звернення адміністративних органів охорони здоров'я або приватних осіб з проханням про проведення експертизи не може бути задоволена, бо це не передбачено законом, а будь-які дослідження, проведені за цим проханням, не є судово-медичною експертизою.

У процесуальних засадах судово-стоматологічної експертизи мало вивчені питання компетенції судово-медичного експерта.

При виконанні експертизи лікар-стоматолог повинен керуватися положенням закону про те, що «питання, поставлені перед експертом, і його висновок не можуть виходити за межі спеціальних пізнань експерта».

Експерт при проведенні судово-стоматологічної експертизи повинен дати у своєму висновку відповіді на питання, поставлені органами дізнання, слідчим, прокурором або судом. Однак закон передбачає, що якщо в результаті проведеної експертизи можливо розширити коло поставлених питань, що мають значення для справи, і вони знаходяться в межах його компетенції, то експерт має право дати на них відповіді у своєму висновку.

Висновок експерта є одним із доказів у справі, і за своїм значенням він є рівноцінним для органів розслідування і суду поряд з іншими доказами. У процесі розслідування чи суду, якщо виникають суперечності між даними окремих доказів, висновок експерта не є обов'язковим і органи слідства і суд можуть не прийняти його до уваги, однак вони в цьому випадку зобов'язані мотивувати свою незгоду.

У цьому зв'язку помилковою є думка І. Б. Дмитрієва про те, що ототожнення особистості за зубами є безперечним доказом. Таке дослідження безсумнівно є науково обґрунтованим, але оцінку цьому доказу дають органи розслідування або суду в кожному конкретному випадку, співставляючи його з іншими судовими доказами.

Лікар-стоматолог може брати участь у судово-слідчому процесі не тільки як експерт, але і як фахівець (огляд трупа на місці його виявлення, слідчий експеримент та ін.). У цих випадках лікар бере участь у слідчих чи судових діях, надаючи консультативну допомогу слідчому або суду, використовуючи свої професійні, стоматологічні знання.

Таким чином, в судово-слідчому процесі лікар-стоматолог приймає участь як самостійна особа – експерт, висновок якого є одним з доказів у справі, а також може виконувати роль фахівця – консультанта судово-слідчих органів.

Питання для контролю засвоєних знань:

1. Які поняття і завдання судової стоматології?
2. Які основні питання сучасної судової стоматології?
3. Що є об'єктами судово-медичної (стоматологічної) експертизи?